

INNEHÅLL

Stockholm- Bromma Airport 2008

1 Flygplatsens tillstånd och tillsynsmyndighet	2
2 Faktisk produktion i relation till utfärdat tillstånd.....	2
3 Markupplåtelseavtal	2
4 LFFVs organisation på Stockholm-Bromma airport.....	3
5 Övriga företag på flygplatsen	4
6 Flygplatsens påverkan på miljön	4
7 Händelser under 2008.....	5
7.1 Incidenter rapporterade till tillsynsmyndighet	5
7.2 Övriga incidenter.....	5
8 Förebyggande åtgärder.....	5
9 Beaktande av miljöbalkens hänsynsregler.....	5
9.1 Kunskapskravet	5
9.2 Försiktighetskravet	6
9.3 Bästa möjliga teknik.....	6
9.4 Lokalisering.....	6
9.5 Hushållning med råvaror och energi	6
9.6 Substitution.....	6
9.7 Ansvar att avhjälpa skada.....	6

STOCKHOLM-BROMMA AIRPORT 2008

LFVs uppgift på Stockholm-Bromma Airport är att tillhandahålla, driva och utveckla flygplatsen och dess verksamhet på ett företagsekonomiskt effektivt sätt. Målet är att tillgodose människors och näringslivets behov av effektiva och säkra passagerar- och godstransporter.

Inom flygplatsområdet finns det i dag en start och landningsbana med tillhörande passagerarterminaler, drift- och fraktområden. Banan benämns 12/30 och är 1668 meter mellan trösklarna. Flygplatsen är öppen måndag till fredag klockan 07-22, lördag klockan 09-17 och söndag klockan 12-22.

1 Flygplatsens tillstånd och tillsynsmyndighet

Koncessionsnämnden för miljöskydd gav den 13 juli 1979 LFV tillstånd att driva Stockholm-Bromma flygplats som trafikflygplats för huvudsakligen inrikes linjefart och allmänflyg. Tillståndet innehöll 11 villkorspunkter. Sedan dess har villkoren ändrats ett antal gånger. I juni 1993 ansökte LFV om omprövning av villkoren, men ingen dom har kommit under 2008. Även Naturvårdsverket har begärt ändring av villkoren. Alla nu gällande villkor för verksamheten är listat nedan, samt finns sammanställda i miljörapportens textdel.

- 1979-07-13 Koncessionsnämnd 141/79
- 1980-10-09 Regeringen nr 18
- 1982-05-11 Koncessionsnämnd 78/82
- 2002-10-25 Miljödomstolen M81-99 deldom
- 2005-04-14 Regeringen nr 23

Länsstyrelsen i Stockholms län är tillsynsmyndighet för flygplatsen och har delegerat tillsynen till Stockholms miljöförvaltning. Under året hölls två tillsynsmöten på Bromma. Datum för mötena var 11 mars och 10 oktober.

2 Faktisk produktion i relation till utfärdat tillstånd

Den tillståndspliktiga verksamheten på Bromma avser produktion av start-och landningstjänster. Flygplatsen har ingen begränsning i antalet rörelser, starter och landningar, i sitt nuvarande tillstånd men verksamheten begränsas av en bullerkurva som är beräknad på 160 000 rörelser och av ett avtal med Stockholm stad. Produktionen år 2008 var 62 726 rörelser och 1,86 miljoner passagerare. Jämfört med år 2007 har både antalet rörelser och passagerare ökat med ca 3 procent.

3 Markupplåtelseavtal

LFV arrenderar marken som flygplatsen är byggd på av Stockholm stad. Avtalet förlängdes under 2008 och gäller fram till den 31 december 2038.

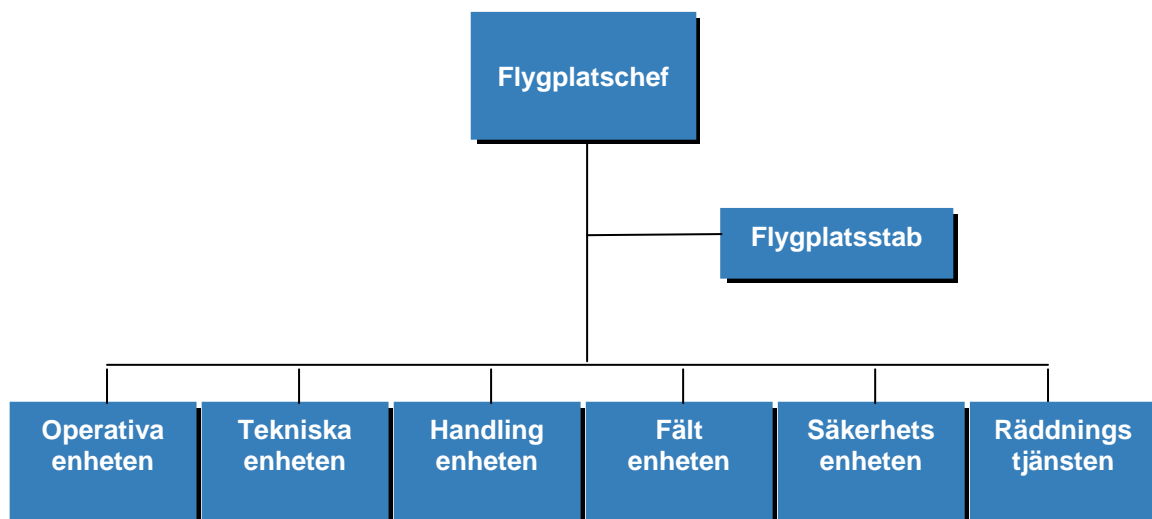
Förändringar i det nya avtalet rör bland annat antalet flygrörelser. Enligt det nya förslaget höjs gränsen till maximalt 80 000 rörelser per år. I avtalet kommer man även överens om att tillåta ett ökat antal rörelser med de mest bullriga flygplanen. Den skillnad som föreslås i det nya avtalet är att antalet flygrörelser för flygplan med certifieringsvärde mellan 86 och 89 EPNdB (Effective Perceived Noise) ändras från 18 000 till högst 20 000 rörelser/år.

Även tiderna för när flygplatsen hålls öppen för trafik regleras i markupplåtelseavtalet, öppettiderna är samma som föregående avtal, med undantag av söndagar, som har förskjutits två timmar framåt till 12.00 – 22.00. Ambulansflyg och statsflyg är undantagna från dessa tider.

Avtalet anger även att LFV svarar för återställningsåtgärder beträffande markföroreningar.

4 LFVs organisation på Stockholm-Bromma airport

LFV har omkring 120 anställda på Bromma och totalt arbetar cirka 1000 personer på flygplatsen. Miljötillstånden är skrivna till LFV, det vill säga till generaldirektören, som delegerat miljöansvaret till respektive divisionschef. Nedan finns en figur som beskriver hur LFVs organisation ser ut på flygplatsen.



Figur 1 Organisationsschema för Stockholm-Bromma Airport

Följande avdelningar inom LFV bedriver verksamhet som har koppling till miljövårdsarbetet på Bromma:

Divisionschefens stab består av ett antal experter i olika frågor som ska stödja både Stockholm-Arlanda och Stockholm-Bromma flygplatser. På staben sitter miljöchefen och fyra miljöhandläggare.

Operativa enheten består av informations- och säkerhetsservice samt kommersiell utveckling.

Handling enheten, Bromma handling, utgörs av expeditionstjänst, ramptjänst och tankning samt omhändertagande av avisningsvätskor.

Tekniska enheten ansvarar för drift och underhåll av flygplatsens anläggningar. De hanterar bland annat avfall, spillvatten och dagvatten samt el, värme och vattenförsörjning.

Fält enheten ansvarar för snöröjning och halkbekämpning av rullbanor

Räddningstjänsten består av räddningsservice. Enheten utför arbeten som har koppling till miljöfrågor, till exempel saneringar. Dessutom utförs övningar på brandövningsplatsen.

Flygtrafiktjänsten lyder inte under flygplatschefen, utan är en egen division inom LFV. Stockholm-Bromma flygplats köper tjänster av flygtrafiktjänsten.

LFV flygakustik är en egen enhet som på uppdrag utför kontroll av flygvägsvillkor och bulleruppföljning åt LFVs flygplatser. Flygplatsen köper denna tjänst av LFV flygakustik.

5 Övriga företag på flygplatsen

Utöver LFV finns det andra företag på flygplatsen som bedriver verksamhet som är av intresse ur miljösynpunkt.

- Oljebolagen som distribuerar och lagrar flygbränsle.
- Städbolag som sköter städning av lokaler och flygplan samt utvändigt tvätt av flygplan.
- Flygbolag som sköter underhåll av flygplan.
- Speditörer som transporterar farligt gods.
- Restauranger som ger upphov till avfall.

6 Flygplatsens påverkan på miljön

De mätningar och undersökningar som gjorts under året visar att Stockholm-Bromma flygplats huvudsakliga påverkan på miljön och människors hälsa inte har förändrats under året. Flygplatsverksamheten påverkar miljön bland annat genom utsläpp till luft, vatten, mark och i form av störningar från flygplansbuller. I verksamheten uppstår även olika typer av avfall.

Den största delen av utsläppen till luft på flygplatsen kommer från flygtrafiken. Utsläpp till luft sker också från vägtrafiken till och från flygplatsen, servicefordon inne på flygplatsen, brandövningar och uppvärmning av byggnader. De utsläpp som sker vid förbränning av olika typer av bränslen är koldioxid, kolmonoxid, kväveoxider, kolväten, svaveldioxid och stoft.

I utsläppen till spillvattensystemet från flygplatsen finns det, förutom det som normalt ingår i avloppsvatten från hushåll, även glykol, olja, baktericider och vissa tungmetaller. Glykolen kommer från avisning av flygplan. Olja och tungmetaller kommer framförallt från verkstäder. Baktericider är bakteriedödande medel som tillsätts toalettvattnet i flygplanen för att förhindra smittspridning. Baktericiderna tillförs spillvattnet vid tömning av flygplanstoiletter.

Utsläppen till dagvattnet från Stockholm-Bromma Airport sker i huvudsak under vinterhalvåret. Utsläppen till närliggande vattendrag sker i samband med att flygplan och

banor, av flygsäkerhetsskäl, avisas och halkbekämpas. Flygplanen avisas med propylenglykol och varmt vatten och på banorna används kaliumacetat eller kaliumformiat för att tina bort isen. Eftersom nedbrytningen av avisningsmedlen kräver mycket syre blir syreförbrukningen i vattendragen stor.

Förorening av marken på flygplatsen kan uppstå vid utsläpp av till exempel olja från en tank eller ett fordon, flygbränsle, glykol eller metaller som hamnar på marken från fordon och flygplan.

7 Händelser under 2008

I följande avsnitt redovisas incidenter och särskilda miljöåtgärder och -aktiviteter som skett på flygplatsen under året. Övriga miljöförbättrande åtgärder och åtgärder som skett enligt Stockholm-Bromma Airports egenkontrollprogram avrapporteras under respektive ämnesområde.

7.1 Incidenter rapporterade till tillsynsmyndighet

Inga händelser har föranlett rapport till tillsynsmyndigheten för 2008.

7.2 Övriga incidenter

Sex mindre incidenter har rapporterats i det interna avvikelssystemet, två av dessa var relaterade till avisning och resten handlade om begränsade spill av bränsle eller olja. Alla bränsle- och oljespill på flygplatsen saneras med absol. Absolen samlas sedan upp och transporteras till flygplatsens miljöstation. Saneringsinsatserna dokumenteras i de uttrykningsrapporter som räddningstjänsten skriver.

8 Förebyggande åtgärder

Ständiga förbättringar och strävan att förbättras år efter år är en naturlig del i Brommas miljöledningssystem, enligt ISO 14001. Nyckelord är långsiktighet, uthållighet och allas medverkan. De förbättringar som genomförs är en blandning av stort och smått, det vill säga mindre förbättringar som genomförs på några minuter och större projekt som tar månader att genomföra.

Under året infördes ett nytt verktyg på Division Stockholm för att bättre följa upp och registrera förbättringar inom olika områden. Under 2008 registrerades fem förbättringsförslag inom området Bättre miljö och två förslag inom området Minskad energianvändning.

9 Beaktande av miljöbalkens hänsynsregler

9.1 Kunskapskravet

LFV arbetar aktivt med att öka kunskapsnivån i organisationen. Ett led i detta arbete är att tydliggöra den miljömässiga ansvarsfördelningen och på så sätt öka uppmärksamheten på miljöfrågor i de delar av organisationen som äger miljöansvar. LFV tar fram regler och instruktioner för hur miljöfrågor ska hanteras i organisationen. Miljö finns med som en punkt i introduktionsutbildningen för nyanställda på flygplatsen. Under året har det dessutom tagits fram en webbaserad miljöutbildning som alla anställda på flygplatsen ska genomföra.

9.2 Försiktighetskravet

Flygplatsens miljöpolicy innebär att hänsynen till miljön skall vägas in i all verksamhet och i all planering. Alla nya kemikalier som skall börja användas av LFV ska först gå till kemikaliegruppen för bedömning ur miljö- och arbetsmiljösynpunkt.

9.3 Bästa möjliga teknik

Ett utbyte mellan LFVs alla miljöhandläggare och samordnare innebär att Bromma kan dra nytta av erfarenheter från andra flygplatser.

9.4 Lokalisering

Bromma är en stadsnära flygplats. Det finns omfattande bostadsbebyggelse i flygplatsens relativa närhet, vilket ger upphov till bullerexponering av de boende.

9.5 Hushållning med råvaror och energi

Exempel på energieffektiva lösningar är flygplatsens anslutning till fjärrvärmenätet samt bytet till strömsnål banljusarmatur med dioder, vilken Bromma var första i Europa med att använda. Flygplatsen deltar i energiprojektet, och har under året uppnått sina mål att minska energiförbrukningen med 34 %, minskat värmeförbrukning med 17 % samt minskat koldioxidutsläpp från egen verksamhet med 62 %.

Genom att avfallet källsorteras på flygplatsen bidrar Bromma till att öka resurshushållningen i samhället. År 2008 har avfallsmängderna minskat något jämfört med föregående år. Minskningen är tydligast för kategorierna returpapper och brännbart avfall. En möjlig förklaring kan vara att det bolag som förser flygbolagen med tidningar ombord i viss utsträckning själva har börjat återta olästa tidningar. Detta kan påverka de båda fraktionerna volymmässigt.

9.6 Substitution

Divisionen har en kemikaliegrupp med uppgift att granska kemikalier innan dessa börjar användas inom verksamheten. Vid granskningen tas även det sätt och i vilken omfattning kemikalien ska användas med i bedömningen. Syftet är att särskilt miljöbelastande kemikalier ska fasas ut ur verksamheten. Under 2008 har inga byten av befintliga kemiska produkter gjorts mot mindre farliga alternativ. Däremot har kemikalieinventeringar resulterat i att gamla förpackningar med äldre kemiska produkter har identifierats. Oftast tas sådana produkter bort ur verksamheten och hanteras som farligt avfall.

Ett fåtal bedömningar av nya kemiska produkter har gjorts och därvid har ingående ämnens farlighet nog beaktats.

För att säkerställa att de produkter som används i verksamheten blir bedömda verkar ledningen för att inköpsförfarandet skall renodlas till att enbart gå via divisionens inköpsavdelning eller förrådsenhet.

9.7 Ansvar att avhjälpa skada

Enligt avtalet med Stockholm Stad svarar LFV för återställningsåtgärder beträffande markföroreningar. Vid markbyggnation sker provtagning av jordmassorna, och bland annat tillämpas Naturvårdsverkets generella riktvärden för förorenad mark, i bedömningen av hur massorna ska hanteras.